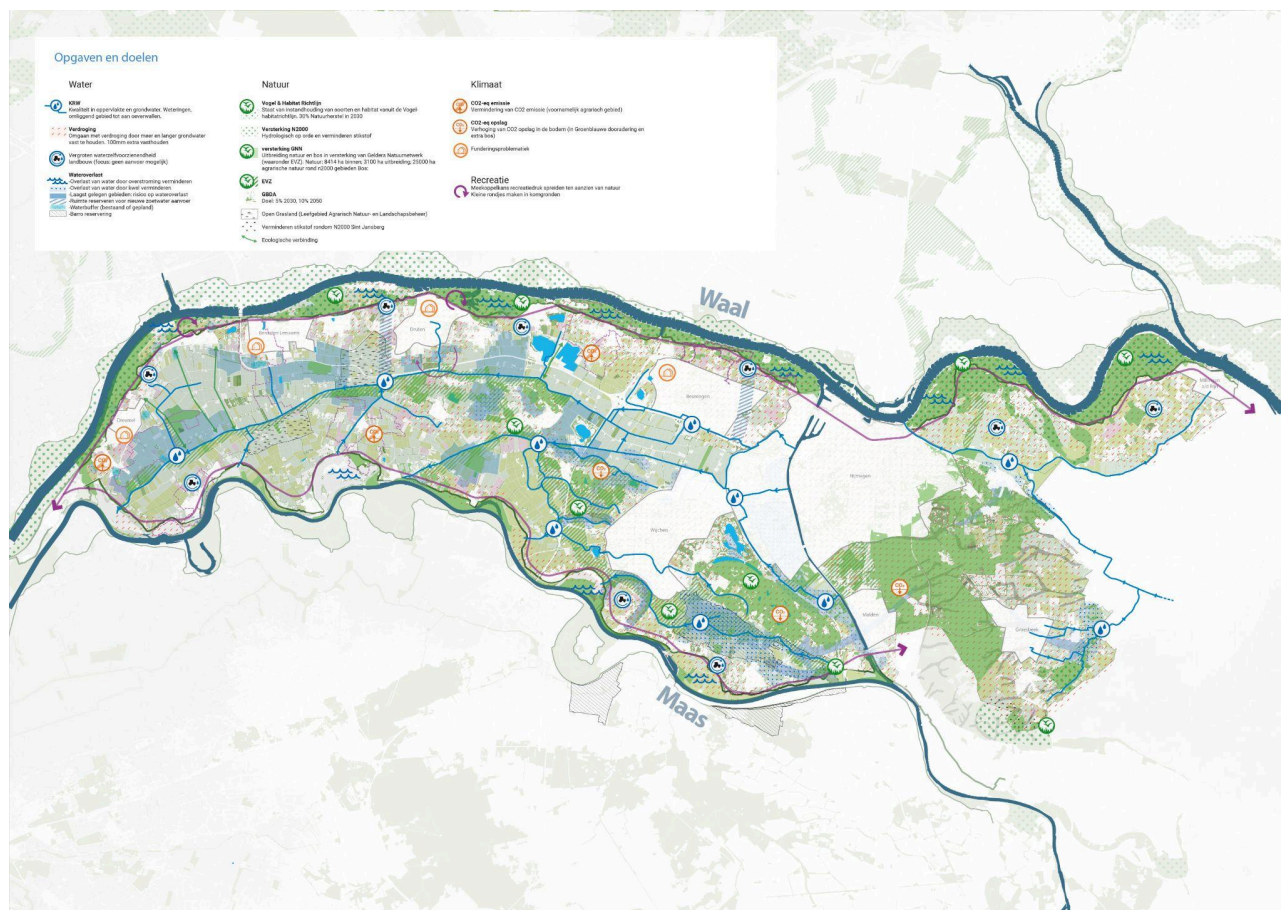

Uitvraag - 12 mei 2026

Hoe kunnen we de onderliggende logica van de huidige landbouwstructuur in de Groene Mantel van de Groene Metropoolregio tastbaar maken, zodat een toekomstperspectief voor het buitengebied voorstelbaar en uitvoerbaar wordt?

Aanleiding

De Groene Metropoolregio is een samenwerkingsverband van 17 gemeenten in de regio Arnhem-Nijmegen. In de Groene Metropoolregio Arnhem-Nijmegen (GMR) werken overheden en gebiedspartners samen aan de toekomst van het buitengebied. Onderdeel van de GMR is de Groene Mantel, een gebied rondom Nijmegen tussen de Maas en de Waal. De opgaven in dit gebied zijn groot: klimaatadaptatie, natuur en landschap, ruimte en woningbouw, mobiliteit en circulariteit.



In de Groene Mantel zijn veel agrarische ondernemers actief met de ambitie om de landbouw duurzamer en natuur-inclusiever door te ontwikkelen, ook met het oog op waterbeheer. De uitdaging is bijvoorbeeld om het landschap klimaatadaptiever te maken, zodat het ons kan beschermen tegen extreem weer. Maar er zijn nog tal van andere initiatieven die een claim leggen op de beschikbare grond en de manoeuvreerruimte van de agrarische ondernemer kunnen beïnvloeden.

De Groene Metropoolregio werkt, binnen de Groene Mantel, aan een vitaal buitengebied, waar ruimte is voor ondernemers en een gezonde natuur en leefomgeving. Ter voorbereiding op een integraal uitvoeringsprogramma is gestart met de projectopdracht om de landbouwstructuur¹ in

¹ Onder **landbouwstructuur** verstaan we de ruimtelijke, economische en landschappelijke organisatie van de landbouw, waaronder grondgebruik, bedrijfsstructuur, verkaveling, water- en bodemsysteem, productierichtingen en de relatie met andere ruimtelijke functies.

beeld te brengen. Landbouw is een belangrijke pijler in de aanpak van de Groene Mantel. Om stappen te kunnen zetten en richting te geven aan toekomstige gebiedsontwikkeling is inzicht nodig in de huidige landbouwstructuur, de mogelijke ontwikkeling daarvan en de relatie met andere ruimtelijke opgaven zoals natuur, water, klimaat, wonen, energie en infrastructuur. De overkoepelende vraag is: hoe kan de landbouwstructuur in de Groene Mantel zich ontwikkelen in samenhang met de ruimtelijke, ecologische en maatschappelijke opgaven?

Aan deze projectopdracht voegt de Groene Mantel samen met PONT een ontwerpend onderzoek toe. Dat stelt aanvullende vragen: waarom is de structuur zoals ze is? Hoe past het huidige beeld in langjarige trends en ontwikkelingen? En wat betekent dit voor degenen die erin werken en leven?

De ontwerpvrage

De landbouwstructuur is geen eenvoudige optelsom van percelen en teelten. Ze is het resultaat van diepgewortelde maatschappelijke en landschappelijke waarden en decennia van beslissingen, verhoudingen en gebeurtenissen. Een uitvoeringsprogramma wordt ook daadwerkelijk uitvoerbaar als het aansluit bij wat mensen in het gebied waardevol vinden. Dat vraagt om een andere manier van werken: niet regels stapelen, maar verbinden vanuit gedeelde waarden. Het tastbare resultaat van dit ontwerpend onderzoek legt daarvoor de basis. Dat brengt ons tot de volgende ontwerpvrage:

Hoe kunnen we de onderliggende logica van de huidige landbouwstructuur in de Groene Metropoolregio tastbaar maken, zodat een toekomstperspectief voor het buitengebied voorstelbaar en uitvoerbaar wordt?

Context

Publieke Ontwerp Coalitie Landelijk Gebied

Deze opdracht is een van de projecten binnen de Publieke Ontwerp Coalitie Landelijk Gebied. Onderdeel van deze coalitie zijn onder meer het Ministerie van Volkshuisvesting en Ruimtelijke Ordening (VRO), het Ministerie van Landbouw, Visserij, Voedselzekerheid en Natuur (LVVN), de Raad voor de leefomgeving en infrastructuur (RLI), de Rijksdienst voor Ondernemend Nederland (RVO), KWR en het programma voor de Publieke Ontwerppraktijk (PONT). Publieke Ontwerp Coalities zijn een initiatief van het overheidsprogramma PONT. PONT ondersteunt publieke organisaties bij het effectief inzetten van een ontwerpende aanpak om beweging te brengen in complexe opgaven.

In Publieke Ontwerp Coalities werken publieke organisaties, maatschappelijke initiatieven en ontwerpers samen aan complexe maatschappelijke opgaven. Door ons te verenigen rondom één opgave verbinden we perspectieven en ontstaat ruimte om anders samen te werken. Met een ontwerpende aanpak verkennen we nieuwe oplossingsrichtingen, betrekken we degenen om wie het gaat en verbeelden we nieuwe mogelijkheden. Leren staat centraal: nieuwe kennis wordt direct toegepast in de praktijk en praktijkervaringen vinden hun weg naar beleid. Zo bouwen we stap voor stap aan systeemverandering.

Achtergrondinformatie

Raad voor de Leefomgeving en Infrastructuur: [Grond voor Verbetering](#), [Falen en Opstaan](#) en [Elke regio telt!](#)

Planbureau voor de Leefomgeving: [Werken aan Transformatie](#)

Bij aanvang van de opdracht zijn bovendien de volgende documenten beschikbaar als achtergrondinformatie: De zes gebiedsverhalen van de Groene Mantel, De nulmeting Groene Mantel, De Werkwijze Groene Mantel, Concept uitvoeringsprogramma Groene Mantel, Landschap voor

Iedereen - Ooijpolder, Plan van aanpak Groene Mantel

Ontwerpruimte

Wat staat vast

Het werkgebied is de Groene Mantel ten zuiden van Nijmegen. Het ruimtelijk onderzoek naar de landbouwstructuur in dit gebied loopt al. Eind juni vindt een sessie plaats met de werkgroep die hierbij is betrokken. Het te selecteren ontwerpbureau is dan ook aanwezig bij deze en volgende sessies. De resultaten van het ruimtelijk onderzoek die dan voorliggen, kunnen aanleiding zijn om nog een iteratieslag te maken in het plan van aanpak dat wordt gemaakt op basis van deze uitvraag.

Voor de uitvoering van de ruimtelijke landbouwstructuur is een Projectopdracht in de maak en wordt naar verwachting eind mei vastgesteld. Deze opdracht sluit hierbij aan en voegt daar lagen aan toe; ze vervangt of herzielt deze opdracht niet, maar mag deze wel bevragen.

Wat open is

In dit ontwerpend onderzoek gaan we op zoek naar enkele *'known-unknowns'*, zoals verwoord in deze briefing. Maar we zijn ook erg geïnteresseerd in *'unknown-unknowns'*; de blinde vlekken die er toe doen. Het onderzoek is naar eigen inzicht (doch in samenspraak met de Groene Mantel) in te vullen: welke methoden en vormen worden ingezet. In overleg met de Groene Metropoolregio, betrokken bij de Groene Mantel kan een voorstel gedaan worden voor gesprekspartners. De precieze uitkomst staat open, maar de resultaten zijn zowel beschrijvend als reflectief en bruikbaar als onderlegger voor een integraal uitvoeringsplan. Het is daarbij niet de bedoeling om al keuzes te maken maar het is wel helpend om inzichtelijk te maken welke keuzes gemaakt moeten worden.

Data van het onderzoek zijn beschikbaar als vertrekpunt.

Out of scope

Buiten de scope van deze opdracht vallen:

- besluitvorming, uitvoering en realisatie
- het opstellen of wijzigen van beleid, omgevingsplannen of procedures
- uitspraken over individuele bedrijven, percelen of eigendommen; de analyses vinden plaats op regionaal en gebiedsniveau
- thema's zoals energie, wonen en natuur als zelfstandige opgaven (ze komen wel aan bod in relatie tot de landbouwstructuur)
- het doorrekenen van scenario's voor een integraal gebiedsplan
- het Fieldlab Boeren en Burgers regio Arnhem-Nijmegen, een parallel traject van RVO dat gericht is op praktijktoetsing en uitvoeringsservaring in het gebied

Wat verwachten we?

De opdracht bestaat uit drie samenhangende fasen die toewerken naar een eindproduct:

"Landbouw in beeld." Dat eindproduct beschrijft niet alleen wat er is, maar maakt ook tastbaar waarom, met welke betekenis, welke kansen er zijn en welke keuzes gemaakt moeten worden. Het legt daarmee de basis voor een integraal uitvoeringsprogramma dat technisch, maatschappelijk en economisch uitvoerbaar is. Elke fase levert een deelproduct op. De hieronder beschreven vormen zijn voorbeelden; het bureau stelt in samenspraak met het kernteam een eigen voorstel op voor de precieze invulling.

A. Logica van de landbouwstructuur

Gezamenlijk met de werkgroep Landbouwstructuur kijken we aan de hand van (openbare) kaartmateriaal en informatie o.a. naar: grondgebruik, agrarische bedrijfstypen, omvang en spreiding, verkavelingsstructuur (huiskavels/veldkavels), bodemtypen, water(standen), agrarisch natuurbeheer alsook naar welke landschappelijke en ruimtelijke aspecten de landbouwstructuur beïnvloeden.

Jouw bijdrage als ontwerper is om samen met boeren, NGO's, de samenwerkende gebiedspartijen en andere betrokkenen de onderliggende logica van de huidige landbouwstructuur in beeld te brengen. Waarom is het buitengebied geworden wat het is? Welke economische, maatschappelijke en landschappelijke waarden, belangen en beslissingen liggen hieraan ten grondslag? Dit vraagt om gesprekken en verbeelding die mensen uitnodigen hun perspectief te delen.

Deelproduct A (voorbeeld): een visualisatie van de huidige situatie, ruimtelijke en landschappelijke aspecten, eerste conclusies en/of aandachtspunten.

B. Ontwikkeling en dynamiek

Gezamenlijk met de werkgroep Landbouwstructuur verzamelen we landelijke trends en ontwikkelingen en (be)zoeken één of meer kansrijke toekomstgerichte perspectieven en landbouwtypen met bijdragen aan bredere opgaven. Denk hierbij aan de opgaven op het gebied van klimaat, water, biodiversiteit en energie.

Jouw bijdrage als ontwerper is om een interpretatie toe te voegen aan het ruimtelijk onderzoek over hoe de structuur zich heeft ontwikkeld en wat de drijvende krachten zijn. Grondprijsontwikkeling, kavelgroottes, teeltkeuzes en landschapselementen zijn een deel van dit beeld, net als ruimteclaims vanuit beleid. Je hebt ook de ruimte om zelf te ontdekken wat opvalt in de data en het verkennen waard is. Je hebt oog voor de diversiteit van de landbouw en schuring in het gebied. Eerdere en andere ervaringen, zoals in [de Ooijpolder](#) en de verkenningen rondom [het Markemodel](#) in dit gebied, vormen daarbij een aanvullende bron: welke elementen zijn overdraagbaar naar andere delen van de Groene Mantel, en onder welke voorwaarden?

Deelproduct B (voorbeeld): een visualisatie van kansrijke trends en/of landbouwtypen, eerste conclusies en/of aandachtspunten.

C. Betekenis voor betrokkenen

Gezamenlijk met de werkgroep Landbouwstructuur analyseren we andere ruimteclaims en beleidsvoornemens in landbouwgebieden. Bij de ruimteclaims wordt gedacht aan bijvoorbeeld maatregelen met betrekking tot wateropgaven, om droogte en/of vernatting tegen te gaan. Met het beleid en beleidsvoornemens wordt rijks-, provinciaal-, en/of gemeentelijk beleid bedoeld met invloed (bijvoorbeeld ruimte voor groei of juist beperking) op de ontwikkeling van de landbouw.

Jouw bijdrage als ontwerper is om te onderzoeken wat de huidige landbouwstructuur én de huidige ontwikkeling ervan betekent voor de mensen die erin werken en leven: wat zijn de kwaliteiten en tekortkomingen die zij ervaren, en sluit de richting van de ontwikkeling aan bij hun beeld van het gebied en de toekomst? Dit vraagt om actief veldwerk, gesprekken en ontmoetingen in het gebied, niet om deskresearch. Werkvormen zoals narrative design en storytelling kunnen helpen om die betekenis inzichtelijk te maken. Deze laag maakt zichtbaar waar een uitvoeringsprogramma op moet aansluiten om gedragen en uitvoerbaar te zijn en welke kansen er liggen voor verbinding met andere opgaven.

Deelproduct C (voorbeeld): een of meerdere conceptuele toekomstbeelden van de Groene Mantel dat voorstelbaar maakt hoe het gebied er in de toekomst uit kan zien, gegeven de ruimteclaims, beleidsvoornemens en kansen die uit de analyse naar voren komen.

In het eindproduct "Landbouw in beeld" worden de belangrijkste inzichten van fase A t/m C samengebracht: landbouwkenmerken, ontwikkelingen en frictiepunten, voorzien van toekomstgerichte ontwikkel- en keuzerichtingen. Het is een ambtelijk en bestuurlijk analyse- en verkenningdocument zonder formele beleids- of juridische status, bedoeld als mogelijke onderlegger voor toekomstige ruimtelijke afwegingen en de voorbereiding van het integrale uitvoeringsprogramma van de Groene Mantel.

Het eindproduct wordt vergezeld van een presentatie en ingebracht ter bespreking in het werkteam en programmateam Groene Mantel, en ter vaststelling in het bestuurlijk overleg.

Wie zoeken we?

We zoeken een ontwerper, ontwerp bureau of consortium dat gezamenlijk beschikt over:

- Ruime ervaring met ontwerpend onderzoek en het tastbaar ontsluiten ervan
- kennis van de transitie landelijk gebied en agrarische systemen, of het vermogen om die kennis snel op te doen
- het vermogen om kwalitatief onderzoek en ontwerpend denken te combineren
- ervaring met participatieve methoden: in gesprek gaan met diverse betrokkenen, waaronder boeren, beleidsmakers en maatschappelijke organisaties
- ervaring met co-creatie en het vermogen om in nauwe samenwerking met een werkgroep te werken.
- systemisch inzicht: patronen zien in een complexe, meervoudige werkelijkheid
- het vermogen om bevindingen toegankelijk, begrijpelijk en bruikbaar te maken voor beleid en gebiedsontwikkeling
- Het vermogen om originele vragen te stellen en onverwachte verbanden op te sporen.

Selectiecriteria

De selectie wordt gemaakt door Mathieu Schouten (landschapsarchitect en expert Landbouwstructuur van de Groene Metropoolregio) en André Schaminée (PONT) op basis van onderstaande selectiecriteria. Zij worden hierbij geadviseerd door ZLTO, Collectief Rivierenland, Via Natura, Radboud Universiteit en verschillende leden namens de Publieke Ontwerp Coalitie Landelijk Gebied.

Kennis van de transitie landelijk gebied en de agrarische context van de GMR of aantoonbaar in staat om die kennis snel op te doen	15 punten
Vermogen om kwalitatief onderzoek en ontwerpend denken in te zetten om te komen tot verrassende en bruikbare inzichten, inclusief een eigen onderzoekende houding en nieuwsgierigheid naar unknown-unknowns.	20 punten
Ervaring met participatieve methoden en co-creatie: het voeren van betekenisvolle gesprekken met diverse betrokkenen en het vermogen om samen met een werkgroep te werken.	15 punten
Systemisch inzicht en het vermogen om bevindingen te vertalen naar een gelaagd beeld dat bruikbaar is voor beleid en gebiedsontwikkeling	20 punten
Beschikbaarheid van de best gekwalificeerde teamleden gedurende het gehele traject	10 punten
Een reële prijs-kwaliteitverhouding	10 punten
'X-factor': positieve elementen die in de selectie naar boven komen maar niet vooraf zijn geformuleerd	10 punten

Praktisch

Looptijd opdracht

De opdracht start in juni 2026 en loopt tot december 2026. Op hoofdlijnen ziet de planning er als volgt uit:

- Mei '26: Projectopdracht definitief en langs programmateam en bestuurlijk overleg De Groene Mantel.
- Mei-Juni '26: Ontwerpvrage op de markt en gunning
- [25 of 29] juni: Project Start Up met de werkgroep, PONT en ontwerpbureau en een werksessie op basis van beschikbare data landbouwstructuur.
- Juli/augustus: verdiepend onderzoek naar logica, ontwikkeling en betekenis van de landbouwstructuur in combinatie met werksessies met de werkgroep (zie fase A, B en C).
- September: concept eindproduct (samenvatting belangrijkste inzichten van fase A t/m C) en/of in een presentatie ten behoeve van de ambtelijke en bestuurlijke bespreking als voor de bijeenkomst met de Publieke Ontwerp Coalitie: bespreking van eerste inzichten en voorstellen.
- 22 oktober: Uitwerking eindproduct en Dutch Design Week - Sessie met de Publieke Ontwerp Coalitie en mogelijkheid voor dialoog met breder publiek.
- November/December: bespreking eindproduct met de werkgroep en eindpresentatie aan bestuurlijke vertegenwoordiging van de Groene Mantel en coalitie.

Contactpersonen

André Schaminée is kwartiermaker namens de Publieke Ontwerp Coalitie Landelijk Gebied van PONT. Hij heeft ruime ervaring in de transitie landelijk gebied en treedt op als contactpersoon voor het ontwerpend onderzoek en als ontwerpend sparringpartner.

De Groene Metropoolregio vervult een faciliterende rol, draagt zorg voor het overall proces en legt de verbinding met de GMR-partners. Dit zijn Via Natura, de Radboud Universiteit, ZLTO, het Collectief Rivierenland, de gemeenten, Provincie en het Waterschap Rivierenland, Natuur en Milieu Gelderland, Platform Natuurinclusieve Landbouw, Louis Bolk Instituut. Samen met de projectleider van PONT en de ontwerper vormen zij de werkgroep.

Kernteam

Het kernteam bestaat uit Marianne Pothof, Zemira Rexha Maroslic en een nog te benoemen communicatieadviseur namens de Groene Metropoolregio, André Schaminée namens PONT en de ontwerper. Kernteamleden bereiden bijeenkomsten, werkvormen en stukken voor; de ontwerper vertaalt de opbrengsten naar de visuele (deel)producten. Het kernteam overlegt tweewekelijks digitaal.

Gunningsprocedure

Partijen die interesse hebben in deze opdracht vragen we om een portfolio-pitch in te dienen via [dit formulier](#). Op basis van deze portfolio's selecteren we maximaal drie partijen die we uitnodigen om een plan van aanpak te maken. Deze partijen worden in de gelegenheid gesteld aanvullende vragen te stellen tijdens een vragenuurtje.

Publicatie opdracht:	12 mei 2026
Deadline portfolio-pitch:	22 mei 13.00 uur
Bekendmaking maximaal drie partijen:	27 mei 17.00 uur
Vragenuurtje:	2 juni 9.00 uur
Deadline plan van aanpak:	9 juni 12.00 uur
Bekendmaking beslissing:	12 juni
Kickoff opdracht:	25 of 29 juni 2026

In de portfolio-pitch vragen we om een korte beschrijving van drie projecten die laten zien dat deze opdracht past bij de ervaring van de ontwerper, het bureau of het consortium.

In het plan van aanpak vragen we om een toelichting op de visie op de opdracht, de aanpak, de samenwerking, de planning en de begroting. We vragen je daarnaast:

- een beknopte onderzoeksopzet te schetsen op basis van de known-unknowns zoals geformuleerd in deze uitvraag, en één of twee voorbeelden te geven van vragen die jij zelf zou willen stellen: waar ben je zelf nieuwsgierig naar, en hoe denk je tot relevante unknown-unknowns te komen?
- om aan te geven met welke delen van de opdracht je je comfortabel voelt en waar een eventuele kennis- of ondersteuningsbehoefte ligt.
- in je aanpak in te spelen op het procesvoorstel van GMR en aan te geven hoe jouw aanpak daarmee verbindt en daarop aanvult om zo het maximale uit de opdracht te halen. Dit procesvoorstel wordt op 28 mei beschikbaar gesteld.
- aan te geven hoe je in je werk voortbouwt op bestaand (ontwerp)werk en hoe je deze opdracht ook zo oplevert dat anderen na deze opdracht ook weer eenvoudig kunnen doorbouwen op jouw werk én kunnen leren van wat jij tijdens deze opdracht hebt geleerd.

Voor de voorbereiding en uitvoering van de pitch ontvangen partijen een vergoeding van €1.250 excl. btw. Hiervoor heeft PONT een offerte en factuur nodig die gelijktijdig kunnen worden opgestuurd. Offerte en facturatievoorwaarden worden apart verzonden.

Vergoeding

Voor deze opdracht is een budget beschikbaar van maximaal **€50.000,- excl. btw.** Dit bedrag is inclusief reiskosten en onkosten voor materialen.

Vragen

Vragen over de opdracht kunnen worden gesteld tijdens het vragenuurtje met de geselecteerde partijen. Heb je prangende vragen voor je je interesse kenbaar wilt maken of algemene vragen over deze briefing? Neem dan contact op met André Schaminée, kwartiermaker namens de Publieke Ontwerp Coalitie Landelijk Gebied via andre.schaminee@dutchdesignfoundation.com.